

COPYRIGHT © Hangzhou EZVIZ Software Co., Ltd. Wszelkie prawa zastrzeżone.

Wszelkie informacje podane w tym podręczniku, takie jak sformułowania, zdjęcia i wykresy, są własnością firmy Hangzhou EZVIZ Software Co., Ltd. (zwaney dalej „EZVIZ”). Zabronione jest powielanie, modyfikowanie, tłumaczenie lub rozpowszechnianie niniejszego podręcznika użytkownika (zwanego dalej „podręcznikiem”), częściowo lub w całości, niezależnie od metody, bez uprzedniego uzyskania zezwolenia od firmy EZVIZ. Jeżeli nie uzgodniono inaczej, firma EZVIZ nie udziela żadnych gwarancji i nie składa żadnych deklaracji, jawnych lub dorozumianych, dotyczących podręcznika.


O tym podręczniku

Podręcznik zawiera instrukcje dotyczące korzystania z produktu i obchodzenia się z nim. Zdjęcia, rysunki, wykresy i pozostałe informacje zamieszczono w tym dokumencie wyłącznie dla celów informacyjnych i opisowych. Informacje zamieszczone w podręczniku mogą ulec zmianie bez powiadomienia w związku z aktualizacjami oprogramowania układowego lub w innych okolicznościach. Najnowsza wersja jest dostępna w witrynie internetowej „EZVIZ™” (<http://www.ezviz.com>).

Historia wersji

Nowa wersja - Styczeń 2026 r.

Potwierdzenie znaków towarowych

„EZVIZ™”, , oraz inne znaki towarowe i logo EZVIZ są własnością firmy EZVIZ w różnych jurysdykcjach. Inne znaki towarowe i logo, użyte w tej publikacji, należą do odpowiednich właścicieli.

Zastrzeżenia prawne

W PEŁNYM ZAKRESIE DOZWOLONYM PRZEZ OBOWIĄZUJĄCE PRAWO OPISANY PRODUKT ORAZ ZWIĄZANE Z NIM WYPOSAŻENIE, OPROGRAMOWANIE APLIKACYJNE I OPROGRAMOWANIE UKŁADOWE SĄ UDOSTĘPNIANE BEZ GWARANCJI, ZE WSZYSTKIMI USTERKAMI I BŁĘDAMI, A FIRMA EZVIZ NIE UDZIELA ŻADNYCH GWARANCJI, WYRAŹNYCH ANI DOROZUMIANYCH, TAKICH JAK GWARANCJA PRZYDATNOŚCI HANDLOWEJ, DOSTATECZNEJ JAKOŚCI, PRZYDATNOŚCI DO OKREŚLONEGO CELU I OCHRONY PRAW STRON TRZECICH. NIEZALEŻNIE OD OKOLICZNOŚCI FIRMA EZVIZ, JEJ CZŁONKOWIE ZARZĄDU, KIEROWNICTWO, PRACOWNICY I AGENCI NIE PONOSZĄ ODPOWIEDZIALNOŚCI ZA STRATY SPECJALNE, WYNIKOWE, PRZYPADKOWE LUB POŚREDNIE, TAKIE JAK STRATA OCZEKIWANYCH ZYSKÓW Z DZIAŁALNOŚCI BIZNESOWEJ, PRZERWY W DZIAŁALNOŚCI BIZNESOWEJ ALBO STRATA DANYCH LUB DOKUMENTACJI, ZWIĄZANE Z UŻYCIEM TEGO PRODUKTU, NAWET JEŻELI FIRMA EZVIZ ZOSTAŁA POINFORMOWANA O MOŻLIWOŚCI WYSTĄPIENIA STRAT TEGO TYPU.

W PEŁNYM ZAKRESIE DOZWOLONYM PRZEZ PRAWO, NIEZALEŻNIE OD OKOLICZNOŚCI, CAŁKOWITA ODPOWIEDZIALNOŚĆ FIRMY EZVIZ ZA WSZELKIE SZKODY ZWIĄZANE Z PRODUKTEM NIE BĘDZIE PRZEKRACZAĆ CENY ZAKUPU PRODUKTU Z PIERWSZEJ RĘKI.

FIRMA EZVIZ NIE PONOSI ODPOWIEDZIALNOŚCI ZA ZRANIENIE OSÓB LUB USZKODZENIE MIENIA NA SKUTEK PRZERW W DZIAŁANIU PRODUKTU LUB ZAKOŃCZENIA ŚWIADCZENIA USŁUG W NASTĘPUJĄCYCH OKOLICZNOŚCIACH: (a) INSTALACJA LUB UŻYTKOWANIE NIEZGODNE Z ZALECENIAMI PRODUCENTA, (b) OCHRONA INTERESU NARODOWEGO LUB PUBLICZNEGO, (c) OKOLICZNOŚCI UZNAWANE ZA SIŁĘ WYŻSZĄ W ASPEKPIE PRAWNYM, (d) DZIAŁANIA UŻYTKOWNIKA LUB OSÓB TRZECICH, ŁĄCZNIE Z UŻYCIEM MIĘDZY INNYMI PRODUKTÓW, OPROGRAMOWANIA LUB APLIKACJI STRON TRZECICH.

W PRZYPADKU PRODUKTU Z DOSTĘPEM DO INTERNETU UŻYTKOWNIK KORZYSTA Z PRODUKTU NA WŁASNE RYZYKO. FIRMA EZVIZ NIE PONOSI ODPOWIEDZIALNOŚCI ZA NIEPRAWIDŁOWE FUNKCJONOWANIE PRODUKTU, NIEAUTORYZOWANE UJAWNIECIE DANYCH OSOBOWYCH ALBO INNE SZKODY WYNIKAJĄCE Z ATAKU CYBERNETYCZNEGO LUB HAKERSKIEGO, DZIAŁANIA WIRUSÓW KOMPUTEROWYCH LUB INNYCH ZAGROZEŃ WYSTĘPUJĄCYCH W INTERECIE. FIRMA EZVIZ ZAPEWNI JEDNAK POMOC TECHNICZNĄ W ODPOWIEDNIM CZASIE, JEŻELI BĘDZIE TO WYMAGANE. PRZEPISY DOTYCZĄCE MONITORINGU I OCHRONY DANYCH OSOBOWYCH SĄ ZALEŻNE OD JURYSDYKCJI. PRZED UŻYCIEM TEGO PRODUKTU NALEŻY ZAPOZNAĆ SIĘ ZE WSZYSTKIMI ODPOWIEDNIMI PRZEPISAMI OBOWIĄZUJĄCYMI W DANĘJ JURYSDYKCJI, ABY UPEWNIĆ SIĘ, ŻE PRODUKT JEST UŻYWANY ZGODNIE Z PRAWEM. FIRMA EZVIZ NIE PONOSI ODPOWIEDZIALNOŚCI W PRZYPADKU UŻYCIA TEGO PRODUKTU DO CELÓW NIEZGODNYCH Z PRAWEM.

W PRZYPADKU NIEZGODNOŚCI POWYŻSZYCH POSTANOWIEŃ Z OBOWIĄZUJĄCYM PRAWEM WYŻSZY PRIORYTET BĘDZIE MIAŁO OBOWIĄZUJĄCE PRAWO.

Spis treści

Przegląd	1
1. Zawartość opakowania.....	1
2. Podstawowe.....	2
Konfiguracja	3
1. Pobieranie aplikacji EZVIZ.....	3
2. Włączanie zasilania kamery.....	3
3. Dodaj kamerę do aplikacji EZVIZ.....	4
Instalacja kamery	4
1. Zainstaluj kartę microSD™ (opcjonalnie).....	4
2. Ładowanie baterii kamery.....	5
3. Miejsce instalacji.....	6
4. Instalacja.....	6
5. Dostosuj kąt nachylenia.....	9
Wyświetlanie obrazu z urządzenia	10
1. Widok na żywo.....	10
2. Konfiguracja.....	11
EZVIZ Connect	12
1. Korzystanie z asystenta Amazon Alexa.....	12
2. Korzystanie z asystenta Google.....	13
Często zadawane pytania	13
Inicjatywy dotyczące korzystania z produktów wideo	14
Dodatek	15
1. Akumulator litowo-jonowy.....	15
2. Informacje dla gospodarstw domowych.....	15

1. Zawartość opakowania



Kamera (1 szt.)



Podstawa ze śrubą (1 szt.)



Przypinka (x1)



Przewód zasilający (1 szt.)

Pressure-Assist Patch

Łatka wspomagająca ciśnienie (2 szt.)



Zestaw śrub (1 szt.)



Pianka przylepna (2 szt.)



Płytkę metalową (1 szt.)



Instrukcja zgodności regulacyjnej (2 szt.)



Podręcznik szybkie wprowadzenie (1 szt.)

2. Podstawowe



Nazwa	Opis
Wskaźnik LED	<ul style="list-style-type: none"> ■ Stały niebieski: uruchamianie kamery lub wyświetlanie podglądu na żywo w aplikacji EZVIZ. ●●● Szybko migający niebieski: Gotowy do konfiguracji sieci. ● ● Wolno migający niebieski: Kamera działa prawidłowo. ● ● Wolno migający czerwony: Błąd sieciowy. ●●●● Szybko migający czerwony: błąd kamery. / Bateria słaba. ■ Włączony (zielony): całkowite naładowanie baterii kamery. ● ● Miga powoli (zielony): Kamera w trakcie ładowania.



Nazwa	Opis
Dziura resetująca	Włóż dostarczoną szpilkę do otwór resetowania i przytrzymaj ją przez około cztery sekundy, aby ponownie uruchomić urządzenie oraz przywrócić domyślne wartości wszystkich ustawień.
Przycisk POWER	<ul style="list-style-type: none"> • Włącz zasilanie: Nacisnąć przycisk i przytrzymać go przez dwie sekundy. • Wyłączenie zasilania: naciśnij przycisk i przytrzymaj go przez cztery sekundy.
Gniazdo karty microSD™	<ul style="list-style-type: none"> • Umieść kartę microSD™ (zakupioną oddzielnie) w tym gnieździe. Przed użyciem karty należy ją zainicjować w aplikacji EZVIZ. • Zalecana karta: Klasa 10; maksymalna pojemność 512 GB.
Złącze ładowania	Umożliwia ładowanie baterii kamery.

Konfiguracja

Wykonaj poniższe kroki, aby skonfigurować kamerę:

1. Pobierz aplikację EZVIZ i zaloguj się na koncie w aplikacji EZVIZ.
2. Włącz zasilanie kamery.
3. Dodaj kamerę do swojego konta EZVIZ.

1. Pobieranie aplikacji EZVIZ

- i** Przed pobraniem aplikacji:
- Jeśli aplikacja jest już zainstalowana, sprawdź, czy jest to najnowsza wersja, wyszukując aktualizacje w sklepie z aplikacjami.
 - Jeśli aplikacja nie jest zainstalowana, wykonaj poniższe kroki, aby ją pobrać.

1. Połącz telefon komórkowy z siecią Wi-Fi (zalecane).
2. Pobierz aplikację EZVIZ, wyszukując „EZVIZ” w App Store lub Google Play™.
3. Zarejestruj konto EZVIZ i zaloguj się do aplikacji.



2. Włączanie zasilania kamery

Naciśnij i przytrzymaj przycisk zasilania przez 2 sekundy, aby włączyć.



3. Dodaj kamerę do aplikacji EZVIZ

i Połącz kamerę z siecią Wi-Fi, z którą został połączony Twój telefon komórkowy.

1. Zaloguj się do swojego konta przy użyciu aplikacji EZVIZ.
2. Naciśnij przycisk "+" w prawym górnym rogu ekranu głównego, aby przejść do strony skanowania kodu QR.
3. Zeskanuj kod QR znajdujący się na okładce skróconego podręcznika użytkownika lub na korpusie kamery.



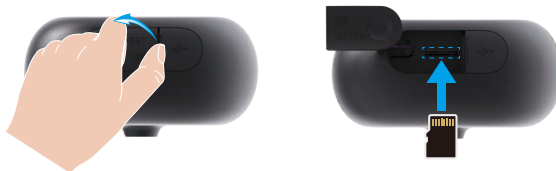
i Możesz również bezpośrednio wprowadzić numer seryjny urządzenia, aby dodać.

4. Postępuj zgodnie z kreatorami aplikacji EZVIZ, aby zakończyć konfigurację Wi-Fi i dodać kamerę do swojego konta EZVIZ.

Instalacja kamery

1. Zainstaluj kartę microSD™ (opcjonalnie)

1. Otwórz wodoodporną pokrywę z tyłu urządzenia i włóż kartę microSD™ (kupowaną osobno) do gniazda kart.



2. Ponownie zamocuj wodoodporną osłonę.

i Po zainstalowaniu karty microSD™ wykonaj poniższe kroki, aby zainicjować kartę w aplikacji EZVIZ przed użyciem.

1. W aplikacji EZVIZ naciśnij opcję Lista nagrań w oknie Ustawienia urządzenia, aby sprawdzić stan karty microSD™.
2. Jeżeli karta micro SD ma stan „Niezainicjowany”, naciśnij tę etykietę, aby zainicjować kartę. Status zmieni się na W użyciu, umożliwiając przechowywanie filmów.

2. Ładowanie baterii kamery

- Nie wolno ładować baterii kamery, gdy temperatura otoczenia jest wyższa niż 45°C lub niższa niż 0°C.
- Podczas ładowania baterii kamera jest automatycznie włączana.

Metoda 1 Ładowanie za pomocą adaptera zasilającego

Do pierwszego użycia zaleca się pełne naładowanie kamery za pomocą adaptera zasilania.

1. Otwórz wodoodporną osłonę.



2. Podłącz kamerę do gniazdka za pomocą adaptera zasilania (DC5V 2A, kupowany osobno) w celu ładowania.

- Nie wolno ładować baterii kamery przy użyciu zasilacza poza budynkami.
- Aby odłączyć zasilanie, odłącz wtyczkę zasilania od urządzenia.



3. Po zakończeniu ładowania upewnij się, że wodoodporna osłona na porcie ładowania jest dokładnie zamknięta, aby zapobiec przedostawaniu się wilgoci lub uszkodzeniom spowodowanym wodą.

Metoda 2 Ładowanie przez panel fotowoltaiczny

- W przypadku zakupu zestawu panel fotowoltaiczny jest dostarczany razem z kamerą. W przeciwnym wypadku panel jest sprzedawany oddzielnie. Aby uzyskać szczegółowe informacje na temat ładowania, zapoznaj się z [instrukcją obsługi panelu słonecznego 3W](#).

Jeśli planujesz korzystać z energii słonecznej do ciągłej pracy na zewnątrz, wykonaj poniższe kroki, aby naładować kamerę.

1. Zakończ instalację. (Aby uzyskać więcej informacji, patrz ["Instalacja"](#)).
2. Podłącz kabel zasilający panelu słonecznego do portu ładowania kamery. Od tej pory używamy kamery montowanej na ścianie do ilustracji.



3. Miejsce instalacji

Wybierz lokalizację, w której przeszkody nie ograniczają pola widzenia i łączności bezprzewodowej. Upewnij się, że powierzchnia montażowa jest przystosowana do obciążenia trzykrotnie większego niż ciężar kamery.

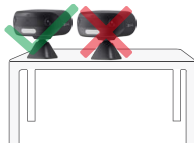
Do użytku z panelem słonecznym: zainstaluj urządzenie pod nim. Umieszczenie to zapewnia zacienienie, aby zmniejszyć bezpośrednie narażenie na światło słoneczne na obudowie urządzenia, minimalizując wzrost temperatury.

Zalecana wysokość montażu na ścianie: 2,5 metra (8,2 stopy) nad ziemią.

Zalecana wysokość instalacji na biurku: nie wyżej niż 5,9 stopy (1,8 metra) nad ziemią.



Unikaj bezpośredniego światła słonecznego



Unikaj zastłoniętych widoków (np. środek biurka)



Unikaj otworów wentylacyjnych lub przecięgów (np. w pobliżu okien)



Unikaj kierowania się w stronę silnie odbijających powierzchni (np. lustra)



Ważne uwagi dotyczące eliminacji fałszywych alarmów:

- Nie należy instalować kamery w warunkach silnego oświetlenia, w tym w promieniach słońca, przy jasnym świetle lamp itp.
- Nie należy umieszczać kamery w pobliżu żadnych otworów wylotowych, w tym otworów wentylacyjnych klimatyzatorów, otworów wentylacyjnych nawilżaczy powietrza, otworów odprowadzających ciepło z projektorów itp.
- Nie należy instalować kamery w miejscach, gdzie występuje silny wiatr.
- Nie należy instalować kamery przed lustrem.
- Kamerę należy trzymać w odległości co najmniej 1 metra od wszelkich urządzeń bezprzewodowych, w tym routerów Wi-Fi i telefonów, aby uniknąć zakłóceń sieci bezprzewodowej.

4. Instalacja

- Aby uzyskać lepszą jakość obrazu, przed instalacją usuń folię ochronną z obiektywu.
- Do wiercenia użyj wiertła o średnicy 6 mm i wierz na głębokość 30 mm.
- Podczas instalacji podstawy śruby upewnij się, że strona z rowkiem jest skierowana ku górze.

Opcja 1: Z metalową płytą

Metalowa płyta obsługuje dwa sposoby montażu. Proszę wybrać odpowiednią metodę w zależności od materiału powierzchni w miejscu instalacji

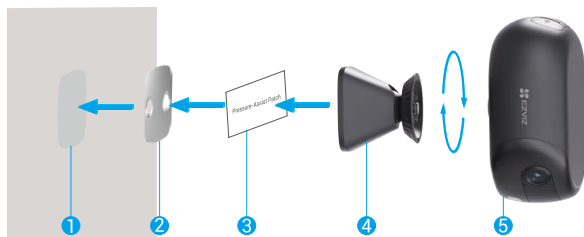
- Montaż naklejki piankowej Idealny do płaskich, gładkich powierzchni, takich jak marmur lub szkło.
- Zestaw śrub montażowych Idealny do malowanych ścian, wykończeń farbą lateksową, płyt gipsowo-kartonowych (gipsowych) lub innych powierzchni, na których naklejka piankowa może tracić przyczepność lub nie łączyć się trwale.

Montaż naklejki piankowej

1. Wyczyść obszar instalacji i naklej piankową naklejkę.
2. Zamocuj metalową płytkę do piankowej naklejki i mocno dociśnij.
3. Usuń papier ochronny z łátky wspomagającej ciśnienie i nałóż go gładko na metalową płytkę oraz ścianę.

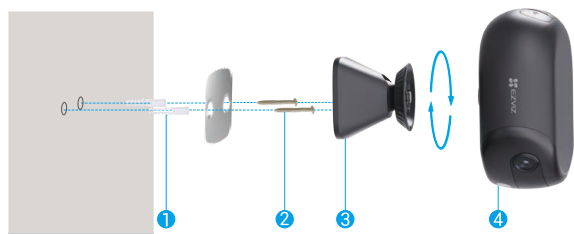
- Dociśnij mocno, aby zapewnić solidne połączenie między naklejką piankową a metalową płytką. Pozwól klejowi utwardzać się przez 3 godziny przed zdjęciem wspomagającej łátky dociskowej.
- Aby zapewnić bezpieczne przyleganie metalowej płytki, należy ściśle przestrzegać tego kroku.

- Magnetycznie przymocuj podstawę śruby do metalowej płytki.
- Obróć urządzenie zgodnie z ruchem wskazówek zegara do podstawy śruby.



Zestaw śrub montażowych

- (Tylko dla ściany cementowej) Wywierć otwory na śruby na czystej i płaskiej powierzchni, a następnie wstaw kołki.
- Użyj metalowych śrub do zamocowania płyty montażowej.
- Magnetycznie przymocuj podstawę śruby do metalowej płytki.
- Obróć urządzenie zgodnie z ruchem wskazówek zegara do podstawy śruby.

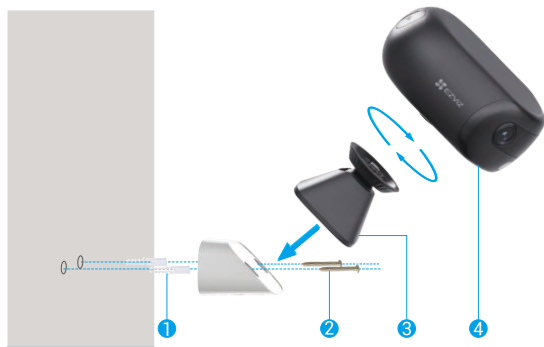


Opcja 2: Z magnetycznym uchwytem montażowym

i Uchwyt magnetyczny EZVIZ (zwany dalej „uchwytem magnetycznym”) jest dostępny w różnych kolorach. Od tej pory używamy białej wersji do ilustracji.

Dla instalacji ściennych dostępny jest magnetyczny uchwyt umożliwiający uzyskanie poziomych kątów widzenia. Magnetyczny uchwyt można bezpośrednio przymocować do powierzchni z metalu żelaznego. Jeśli powierzchnia jest nieżelazna, proszę postępować zgodnie z poniższymi krokami.

- (Tylko dla ściany cementowej) Wywierć otwory na śruby na czystej i płaskiej powierzchni, a następnie wstaw kołki.
- Użyj śrub, aby zamocować magnetyczny uchwyt.
- Magnetycznie przymocuj podstawę śruby do magnetycznego uchwyty.
- Obróć urządzenie zgodnie z ruchem wskazówek zegara do podstawy śruby.



Opcja 3: Z uchwytem ściennym

i Proszę zakupić uchwyt ścienny do kamery akumulatorowej EZVIZ (zwany dalej „uchwytem ściennym”).

Do montażu na słupie

1. Użyj obręczy (kupowanej osobno), aby przymocować uchwyt ścienny do słupa.
2. Obróć urządzenie zgodnie z ruchem wskazówek zegara do uchwyty ściennego.



Do montażu na ścianie

1. (Tylko dla ściany cementowej) Wywierć otwory na śruby na czystej i płaskiej powierzchni, a następnie wstaw kołki.
2. Użyj śrub, aby przymocować uchwyt ścienny.
3. Obróć urządzenie zgodnie z ruchem wskazówek zegara do uchwyty ściennego.



Opcja 4: Z uchwytem standardowego interfejsu

i Zaleca się zakup standardowego uchwyty interfejsowego (wyposażonego w trzpień śrubowy 1/4 cala) w celu zapewnienia prawidłowego montażu i kompatybilności z urządzeniem.

Dopasuj otwór na śrubę na spodzie urządzenia do trzpienia śruby 1/4 cala na standardowym uchwycie interfejsu, a następnie obróć zgodnie z ruchem wskazówek zegara, aby dokręcić.



Opcja 5: Umieszczenie na pulpicie

1. Obróć urządzenie zgodnie z ruchem wskazówek zegara do podstawy śruby.
2. Umieść zmontowane urządzenie na stabilnej, płaskiej powierzchni.

i Aby uzyskać optymalną jakość obrazu i komfort użytkowania, umieść urządzenie blisko krawędzi biurka i upewnij się, że obszar przed obiektywem urządzenia jest wolny od przeszkód.



5. Dostosuj kąt nachylenia

1. Po zakończeniu instalacji, aby uzyskać dobrą jakość monitoringu, możesz dostosować kąt obiektywu kamery, korzystając z podglądu na żywo w aplikacji EZVIZ.



2. Utrzymuj obiektyw na poziomie dla optymalnego zasięgu monitorowania.

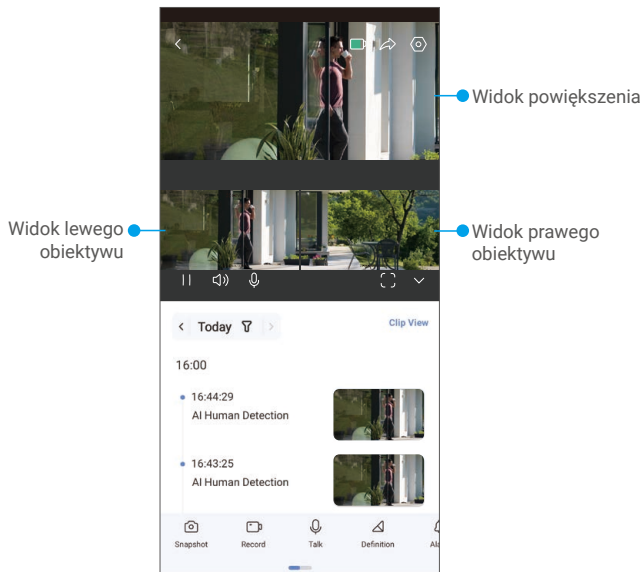


Wyświetlanie obrazu z urządzenia












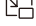
 Interfejs aplikacji może zostać zmieniony w związku z wprowadzanymi aktualizacjami.

1. Widok na żywo

Po uruchomieniu aplikacji EZVIZ wyświetlany jest poniższy ekran urządzenia. Można wyświetlać wideo i słuchać audio podglądu na żywo, wykonywać zdjęcia lub nagrania i wybierać rozdzielczość wideo zależnie od potrzeb.



 Przesuń palec w lewo i w prawo na ekranie, aby wyświetlić więcej ikon.

Ikona	Opis
	Bateria. Wyświetl pozostałą pojemność baterii.
	Udostępnij. Udostępnianie urządzenia wybranej osobie.
	Konfiguracja. Wyświetlanie lub zmiana ustawień urządzenia.
	Zdjęcie. Wykonanie zdjęcia.
	Nagrywanie. Ręczne rozpoczynanie/kończenie nagrywania.
	Rozmowa. Dotknij, aby porozmawiać z osobami przed urządzenie.
	Rozdzielczość. Naciśnij, aby wybrać rozdzielczość wideo.
	Alarm. Dotknij ikony, aby urządzenie emitowało sygnały dźwiękowe i migało w celu odstraszenia intruzów.
	Urządzenie w pobliżu. Dotknij, aby wybrać dostępne pobliskie urządzenia do podglądu na wielu ekranach.
	PIP (Obraz w obrazie). Stuknij, aby obejrzeć wideo nad innymi aplikacjami.
	Wskazówka. Dotknij, aby wyświetlić więcej informacji o urządzeniu.
	Przełącznik. Zmień sekwencję wszystkich powyższych funkcji.

2. Konfiguracja

Na stronie Ustawienia można konfigurować ustawienia urządzenia.

Parametr	Opis
Nazwa	Naciśnij, aby edytować nazwę urządzenia.
Bateria	Możesz tutaj wybrać tryb pracy i sprawdzić pozostałą pojemność baterii
Detekcja inteligentna	Wybór typu detekcji dla urządzenia.
Powiadomienie o wiadomości	Możesz zarządzać powiadomieniami z urządzenia i aplikacji EZVIZ.
Ustawienia audio	W tym miejscu można ustawić dźwięk i komunikat głosowy urządzenia.
Ustawienia obrazu	Możesz ustawić odpowiednie parametry obrazu dla swojego urządzenia.
Ustawienia oświetlenia	Zmiana ustawień oświetlenia urządzenia.
Lista nagrań	W tym polu można wybrać rodzaj nagrywania dla urządzenia i sprawdzić stan karty microSD™.
Ustawienia prywatności	Możesz szyfrować swoje filmy z użyciem hasła szyfrowania oraz dostosowywać obszar prywatny.
Ustawienia Sieciowe	Możesz zobaczyć status połączenia i skonfigurować sieć Wi-Fi.
Informacje o urządzeniu	W tym polu są wyświetlane informacje o urządzeniu, w tym podręcznik użytkownika.
Chmura EZVIZ	Można subskrybować magazyn chmurowy i zarządzać nim.
Udostępnij urządzenie	Można udostępnić urządzenie członkom rodziny lub gościom.
Usuń urządzenie	Dotknij, aby usunąć kamerę z aplikacji EZVIZ.

1. Korzystanie z asystenta Amazon Alexa

Ta procedura umożliwia sterowanie urządzeniami EZVIZ przy użyciu asystenta Amazon Alexa. W razie napotkania jakichkolwiek problemów w trakcie tej procedury zapoznaj się z rozdziałem Rozwiązywanie problemów.

Zanim rozpoczniesz, upewnij się, że spełnione są następujące warunki:

1. Urządzenia EZVIZ są połączone z aplikacją EZVIZ.
2. Opcje „Szyfrowanie wideo” i „Audio” na ekranie „Ustawienia urządzenia” w aplikacji EZVIZ są wyłączone.
3. Masz urządzenie z obsługą asystenta Alexa (tzn. Echo Spot, Echo-Show, All-new Echo-Show, Fire TV (wszystkie wersje), Fire TV stick (tylko druga wersja), or Fire TV Edition smart TVs).
4. Aplikacja Amazon Alexa jest zainstalowana na urządzeniu inteligentnym i konto zostało utworzone.

Aby sterować urządzeniami EZVIZ przy użyciu asystenta Amazon Alexa:

1. Otwórz aplikację Alexa i wybierz pozycję „Umiejętności i gry” z menu.
2. Na ekranie „Umiejętności i gry” wyszukaj „EZVIZ”. Zostaną wyświetlone umiejętności EZVIZ.
3. Wybierz umiejętność urządzenia EZVIZ, a następnie dotknij WŁĄCZ, ABY UŻYWAĆ.
4. Wprowadź swoją nazwę użytkownika i hasło EZVIZ, a następnie stuknij Zaloguj się.
5. Dotknij przycisku Autoryzuj, aby zezwolić asystentowi Alexa na dostęp do konta EZVIZ. Dzięki temu będzie on mógł sterować urządzeniami EZVIZ.
6. Zostanie wyświetlony komunikat „Pomyślnie połączono EZVIZ”. Dotknij pozycji WYKRYJ URZĄDZENIA, aby umożliwić asystentowi Alexa znalezienie wszystkich urządzeń EZVIZ.
7. Wyświetl ponownie menu aplikacji Alexa i wybierz pozycję „Urządzenia”, aby wyświetlić wszystkie swoje urządzenia EZVIZ.

Polecenia głosowe

Odkryj nowe inteligentne urządzenia za pomocą menu „Smart Home” w aplikacji asystenta Alexa lub funkcję sterowania głosowego asystenta Alexa.

Po wykryciu urządzenia można sterować nim przy użyciu poleceń głosowych. Można wypowiadać proste polecenia głosowe dla asystenta Alexa.

-  **Nazwę urządzenia, na przykład: „pokaż kamerę xxxx”) można zmienić w aplikacji EZVIZ. Jeżeli nazwa urządzenia zostanie zmieniona, należy wykryć urządzenie ponownie, aby zaktualizować jego nazwę.**

Rozwiązywanie problemów

Co zrobić, jeżeli asystent Alexa nie może wykryć urządzenia?

Sprawdź, czy połączenie internetowe działa prawidłowo.

Spróbuj uruchomić ponownie urządzenie inteligentne i ponownie wykryj urządzenie w Alexie.

Dlaczego w aplikacji Alexa jest wyświetlany stan urządzenia „Offline”?

Twoje połączenie bezprzewodowe mogło zostać przerwane. Uruchom ponownie urządzenie inteligentne i wykonaj ponowne wykrywanie w Alexie.

Router może nie mieć połączenia z Internetem. Sprawdź, czy router jest połączony z Internetem, i spróbuj ponownie.

-  **Szczegółowe informacje na temat krajów, które obsługują korzystanie z usługi asystenta Amazon Alexa, można znaleźć na jej oficjalnej stronie internetowej.**

2. Korzystanie z asystenta Google

Asystent Google Assistant umożliwia uaktywnianie urządzenia EZVIZ i wyświetlanie podglądu na żywo przy użyciu poleceń głosowych.

Upewnij się, że spełnione są następujące warunki:

1. Aplikacja EZVIZ jest uruchomiona.
2. Opcje „Szyfrowanie wideo” i „Audio” na ekranie „Ustawienia urządzenia” w aplikacji EZVIZ są wyłączone.
3. Uruchomiony moduł Chromecast jest podłączony do telewizora.
4. Aplikacja Google Assistant jest zainstalowana na telefonie.

Aby rozpocząć, wykonaj poniższe kroki:

1. Skonfiguruj urządzenie EZVIZ i upewnij się, że współpracuje ono prawidłowo z aplikacją.
2. Pobierz aplikację Google Home z App Store lub Google Play™ i zaloguj się na swoje konto Google.
3. Na ekranie Myhome w lewym górnym rogu dotknij pozycji "+", a następnie z menu wybierz pozycję „Skonfiguruj urządzenie”, aby przejść do interfejsu konfiguracji.
4. Naciśnij przycisk „Obsługiwane przez Google” i wyszukaj „EZVIZ”, aby wyświetlić umiejętności EZVIZ.
5. Wprowadź swoją nazwę użytkownika i hasło EZVIZ, a następnie stuknij Zaloguj się.
6. Naciśnij przycisk Autoryzuj, aby zezwolić asystentowi Google na dostęp do konta EZVIZ i sterowanie urządzeniami EZVIZ.
7. Naciśnij przycisk Powrót do aplikacji.
8. Wykonaj powyższe kroki, aby ukończyć autoryzację. Po ukończeniu synchronizacji usługa EZVIZ zostanie uwzględniona na Twojej liście usług. Aby wyświetlić listę zgodnych urządzeń na koncie EZVIZ, naciśnij ikonę usługi EZVIZ.
9. Wypróbuj kilka poleceń. Użyj nazwy kamery utworzonej podczas konfigurowania systemu.

Użytkownicy mogą zarządzać urządzeniami indywidualnie lub zbiorczo. Dodając urządzenia do pomieszczenia, użytkownicy mogą sterować grupą urządzeń równocześnie przy użyciu jednego polecenia.

Aby uzyskać więcej informacji, skorzystaj z poniższego łącza:

<https://support.google.com/googlehome/answer/7029485?co=GENIE.Platform%3DAndroid&hl=en>

Często zadawane pytania

Pytanie: Czy nagrywanie wideo będzie kontynuowane, jeżeli kamera zostanie przełączona do trybu offline w aplikacji?

Odpowiedź: Jeżeli zasilanie kamery jest włączone, ale połączenie z Internetem zostanie rozłączone, lokalne nagrywanie będzie kontynuowane, ale nagrywanie w chmurze zostanie zatrzymane. Jeżeli zasilanie kamery jest wyłączone, nagrania wideo nie są zapisywane w żadnej lokalizacji.

Pytanie: Dlaczego włączany jest alarm, gdy żadne osoby nie są widoczne na obrazie z kamery?

Odpowiedź: Dostosuj czułość alarmu do niższej wartości. Pojazdy i zwierzęta mogą również powodować wyzwalanie alarmu.

 Aby uzyskać więcej informacji dotyczących urządzenia, skorzystaj z witryny internetowej www.ezviz.com/pl.

Inicjatywy dotyczące korzystania z produktów wideo

Szanowni Użytkownicy EZVIZ,

Technologia wpływa na każdy aspekt naszego życia. Jako firma technologiczna z perspektywą na przyszłość jesteśmy coraz bardziej świadomi roli, jaką technologia odgrywa w poprawie efektywności i jakości naszego życia. Jednocześnie jesteśmy świadomi potencjalnej szkodliwości niewłaściwego użytkowania. Na przykład, produkty wideo mogą rejestrować realne, pełne i klarowne obrazy, dlatego posiadają wielką wartość w reprezentowaniu faktów. Niemniej niewłaściwe rozpowszechnianie, wykorzystywanie i/lub przetwarzanie nagrań wideo może naruszać prywatność, uzasadnione prawa i interesy innych osób.

Zapewniamy, że innowacyjne technologie służą dobru, dlatego w firmie EZVIZ gorliwie zalecamy, aby każdy użytkownik korzystał z produktów wideo w sposób prawidłowy i odpowiedzialny, co wspólnie zapewnia korzystne warunki, w których wszelkie praktyki i korzystanie z nich są zgodne z obowiązującymi przepisami i rozporządzeniami, szanują interesy i prawa jednostek oraz wspierają moralność społeczną.

Poniżej przedstawiamy inicjatywy EZVIZ, które zasługują na Państwa uwagę:

1. Każdy ma uzasadnione prawo do prywatności, a korzystanie z urządzeń wideo nie powinno być sprzeczne z tym uzasadnionym prawem. Dlatego podczas instalacji urządzeń wideo w miejscach publicznych należy w rozsądny i skuteczny sposób wyświetlić ostrzeżenie wyjaśniające zasięg monitorowania. W przypadku przestrzeni niepublicznych należy rozważyć ocenę prawa i interesy osób, które uczestniczą w procesie, w tym między innymi instalację urządzeń wideo wyłącznie po uzyskaniu zgody zainteresowanych stron oraz zakazanie instalowania niewidocznych urządzeń wideo bez powiadomienia innych osób.
2. Produkty wideo obiektywnie rejestrują nagrania rzeczywistych działań w określonym czasie i przestrzeni. Użytkownicy muszą z góry wskazać osoby i prawa, które mogą być wykorzystane w tym celu, aby zapobiec naruszeniu prawa do portretów, prywatności lub innych praw innych osób i chronić się przy użyciu produktów wideo. Warto zauważyć, że jeśli zdecydujesz się włączyć funkcję nagrywania dźwięku na swojej kamerze, będzie ona rejestrować dźwięki, w tym rozmowy, w zasięgu monitorowania. Zdecydowanie zalecamy dokładną ocenę potencjalnych źródeł dźwięku w zakresie monitoringu, aby w pełni zrozumieć konieczność i racjonalność przed włączeniem funkcji nagrywania dźwięku.
3. Produkty wideo w użyciu będą systematycznie generować dane audio lub wizualne z rzeczywistych scen – możliwe, że będą zawierać informacje biometryczne, takie jak obrazy twarzy – na podstawie wyboru funkcji produktu przez użytkownika. Takie dane mogą być wykorzystywane lub przetwarzane do celów użytkowania. Produkty wideo to tylko narzędzia technologiczne, które nie mogą i nie praktykują ludzkich standardów prawnych i moralnych, aby kierować legalnym i właściwym wykorzystaniem danych. Metody i cele osób kontrolujących i wykorzystujących generowane dane są istotne. Dlatego administratorzy danych powinni nie tylko ściśle przestrzegać obowiązujących przepisów prawa, ale także w pełni szanować nieobowiązkowe zasady, w tym międzynarodowe konwencje, normy moralne, normy kulturowe, porządek publiczny i lokalne zwyczaje. Ponadto zawsze powinniśmy priorytetowo traktować ochronę prywatności i praw do wizerunku oraz inne uzasadnione interesy.
4. Dane wideo ciągle generowane przez produkty wideo niosą prawa, wartości i inne wymagania różnych interesariuszy. Dlatego niezwykle ważne jest zapewnienie bezpieczeństwa danych i ochrony produktów przed intruzami. Każdy użytkownik i administrator danych podejmie wszelkie rozsądne i niezbędne środki w celu maksymalizacji bezpieczeństwa produktów i danych, uniknięcia wycieku danych, niewłaściwego ujawnienia lub nieprawidłowego wykorzystania, w tym między innymi ustanowienia kontroli dostępu, wybrania odpowiedniego środowiska sieciowego, do którego są podłączane produkty wideo, ustanowienia i ciągłej optymalizacji bezpieczeństwa sieci.
5. Produkty wideo w znacznym stopniu przyczyniły się do poprawy bezpieczeństwa naszego społeczeństwa, a my wierzymy, że będą nadal odgrywać pozytywną rolę w różnych aspektach naszego codziennego życia. Jakikolwiek próby nadużycia tych produktów w celu naruszenia praw człowieka lub prowadzenia nielegalnych działań są sprzeczne z samą istotą wartości innowacji technologicznych i rozwoju produktów. Zachęcamy każdego użytkownika do ustanowienia własnych metod i zasad oceny i monitorowania korzystania z urządzeń wideo, aby zapewnić, że są one zawsze używane prawidłowo, rozważnie i z dobrą wolą.

1. Akumulator litowo-jonowy

Typ baterii urządzenia: Bateria przenośna.

Model baterii: PH18650-6

Napięcie znamionowe: 3,65 V

Pojemność znamionowa: 5200 mAh/18,98 Wh

Producent baterii: Phenix New Energy (Huizhou) Co., Ltd.

Hazardous Ingredients (Chemical Name)	CAS No.	Weight (%)
Nickel-cobalt-manganese lithium	346417-97-8	36.3
Graphite	7782-42-5	19.8
Acetylene black	1333-86-4	0.9
Lithium hexafluorophosphate	21324-40-3	2.0
Ethylene carbonate	96-49-1	2.0
Ethyl methyl carbonate	623-53-0	1.0
Dimethyl carbonate	616-38-6	6.8
Copper	7440-50-8	7.6
Aluminum	7429-90-5	3.5
Iron	7439-89-6	17.3
Others	/	2.5

2. Informacje dla gospodarstw domowych

1. Oddzielna zbiórka zużytego sprzętu: Urządzenia elektryczne i elektroniczne, które stały się odpadem, nazywane są odpadami sprzętowymi. Właściciele zużytego sprzętu muszą go utylizować oddzielnie od niesortowanych odpadów komunalnych. W szczególności zużyty sprzęt należy do odpadów domowych, lecz do specjalnych systemów zbiórki i zwrotu.
2. Baterie i akumulatory, a także lampy: Właściciele zużytego sprzętu powinni, co do zasady, oddzielić zużyte baterie i akumulatory, które nie są zamknięte w zużytym sprzęcie, a które można usunąć z tego sprzętu bez jego zniszczenia, od zużytego sprzętu przed przekazaniem go do punktu zbiórki. Nie dotyczy to sytuacji, gdy zużyty sprzęt jest przygotowywany do ponownego użycia z udziałem publicznego organu zarządzania odpadami.
3. Opcje zwrotu zużytego sprzętu: Właściciele zużytego sprzętu z gospodarstw domowych mogą bezpłatnie zwrócić go do punktów zbiórki publicznych organów zarządzania odpadami lub do punktów odbioru utworzonych przez producentów lub dystrybutorów w rozumieniu ustawy o sprzęcie elektrycznym i elektronicznym. Sklepy o powierzchni sprzedaży wynoszącej co najmniej 400 m² dla sprzętu elektrycznego i elektronicznego oraz sklepy spożywcze o całkowitej powierzchni sprzedaży wynoszącej co najmniej 800 m², które oferują sprzęt elektryczny i elektroniczny kilka razy w roku lub na stałe i udostępniają go na rynku, są zobowiązane do jego przyjmowania z powrotem. Dotyczy to również dystrybucji za pomocą środków komunikacji na odległość, jeśli powierzchnia magazynowa i wysyłkowa dla sprzętu elektrycznego i elektronicznego wynosi co najmniej 400 m² lub całkowita powierzchnia magazynowa i wysyłkowa wynosi co najmniej 800 m². Dystrybutorzy powinni zasadniczo zapewnić odbiór, udostępniając odpowiednie punkty zwrotu w rozsądnej odległości od danego użytkownika końcowego. Możliwość bezpłatnego zwrotu zużytego sprzętu istnieje dla dystrybutorów, którzy są zobowiązani do jego przyjęcia, między innymi w przypadku dostarczenia użytkownikowi końcowemu nowego, podobnego urządzenia, które zasadniczo spełnia te same funkcje.
4. Informacja o prywatności Sprzęt elektroniczny często zawiera wrażliwe dane osobowe. Dotyczy to w szczególności urządzeń technologii informacyjnej i telekomunikacyjnej, takich jak komputery i smartfony. W swoim własnym interesie proszę pamiętać, że każdy użytkownik końcowy jest odpowiedzialny za usunięcie danych z urządzeń przeznaczonych do utylizacji.
5. Znaczenie symbolu „przekreślony kosz na kółkach”: Symbol przekreślonego kosza na kółkach, regularnie przedstawiany na sprzęcie elektrycznym i elektronicznym, wskazuje, że dane urządzenie należy zbierać oddzielnie od niesortowanych odpadów komunalnych po zakończeniu jego okresu użytkowania.